

Accès aux fichiers de Documents depuis n'importe quel endroit au monde

... mais de préférence pas depuis un cybercafé pour des raisons de sécurité !

Les paramètres de connexion sont les suivants :

Protocole SFTP, c'est à dire FTP sur SSH,

Port : 8028,

Serveur : x2go.lyceestendhal.it

Compte : celui de Google Apps, mais sans le « @lyceestendhal.it »

Méthode 1 : le logiciel client SFTP : FileZilla : <https://filezilla-project.org>

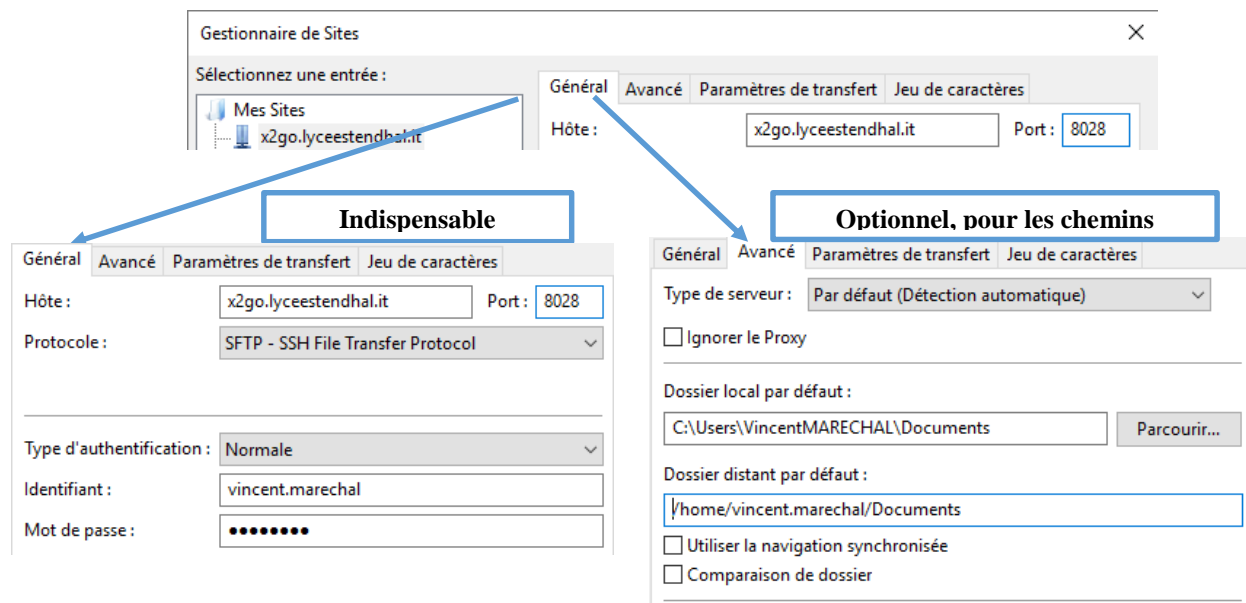
Utilisez un client SFTP, par exemple *WinSCP* (le meilleur sous Windows) ou *FileZilla* (universel)

Avec FileZilla :

Méthode avec mémorisation des paramètres de connexion :

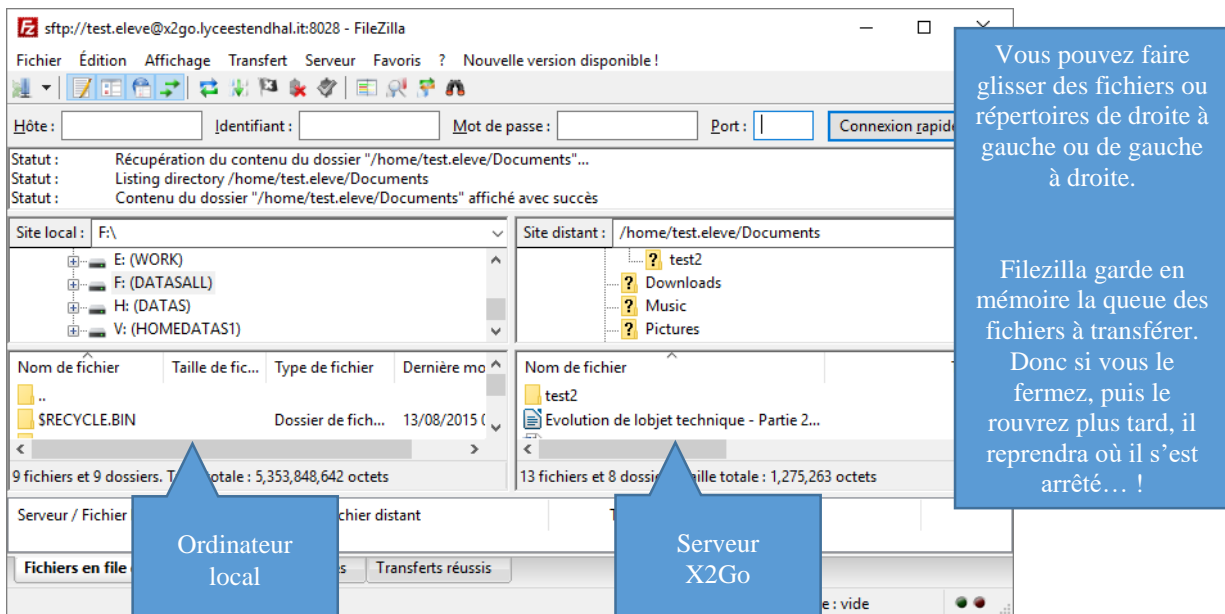
Allez dans le menu « Fichier » et choisissez « Gestionnaire de Sites... » (ou bien l'icône ).

Créez un nouveau site (de préférence le nommer), et configurez le ainsi (en remplaçant *vincent.marechal* par votre compte sans le @lyceestendhal.it...) :



Si les noms de fichiers s'affichent mal, Cliquez sur l'onglet « Jeu de caractères », et choisir « Forcer l'UTF-8 »!

Cliquez « Connexion » :



Remarque : pour ne pas afficher les fichiers de configuration (commençant par un point), aller dans le menu « Affichage » -> « Filtre de contenus... » -> et cocher « Configuration files », puis cliquer « OK ».

Il est aussi possible de se connecter vite depuis la fenêtre principale : **Hôte : sftp://x2go.lyceestendhal.it**

Hôte : sftp://x2go.lyceestendhal.it Identifiant : vincent.marechal Mot de passe : Port : 8028 Connexion rapide

<http://moodle.lyceestendhal.it/mod/resource/view.php?id=4821>

Méthode 2 : SFTP Net Drive sur Windows : <http://moodle.lyceestendhal.it/mod/resource/view.php?id=4821>

Vous pouvez utiliser par exemple l'utilitaire « **Sftp Net Drive Free** » qui permet de faire apparaître le répertoire de vos fichiers X2Go du serveur comme s'il s'agissait d'un lecteur local, par exemple dans « X:\ ».

La configuration est la suivante :

The image displays the SFTP Net Drive 2017 interface. The main window shows the following configuration:

- Profile: x2go.lyceestendhal.it
- Server: x2go.lyceestendhal.it:8028
- Username: vincent.marechal
- Authentication: Keyboard-interactive
- Drive Letter: X:

Three 'Advanced Settings' windows are shown, detailing the configuration for the profile:

- Connection:** Port: 8028, Timeout: 60 seconds, On drop try to reconnect: 8 times, Send keep-alive every: 5 minutes.
- Drive:** Drive Type: Network, Enable files information caching, Enable files content caching, Show files started with dot (ex.: .mailrc), Rename existing target before moving, Read-only mode, Allow Windows special files (desktop.ini, autorun.inf, folder.jpg, etc.), Handle case-sensitive filenames, Ignore file time errors.
- File Operations:** Versions: 2, 3, 4, 5, 6, Compatibility mode (slower, use in case of connection error), Use custom path for SFTP server, Chars for intl. characters in file names: [Default Charset], Use compression; level: [set to 6], Query for available space, Open files in exclusive mode on the server (no sharing, SFTPv6 only).

Attention cependant, cette méthode est moins souple et fiable que Filezilla, et de plus, les transferts doivent être terminés avant de fermer le lecteur ou l'ordinateur, alors que Filezilla mémorise où ses transferts en sont lorsqu'il est fermé pour les reprendre à son ouverture.

AVERTISSEMENT :
Ne vous connectez pas depuis un ordinateur qui n'est pas sûr !
Votre compte pourrait être piraté s'il reste en mémoire dans l'application SFTP.